

Neue Höchstspannungstrassen – Freileitung oder Erdkabel? Argumente aus Sicht des NABU

Elmar Große Ruse
Referent für Energiepolitik und Klimaschutz
NABU-Bundesverband



Überblick

- Wer ist der NABU?
- Wozu überhaupt Netzbau und -ausbau?
- Wenn Netzausbau – Erdkabel oder Freileitung?
- Was fordert der NABU?



Wer ist der NABU?

- Ältester deutscher Naturschutzverband – 1899 von Lina Hähnle als Bund für Vogelschutz in Giengen an der Brenz gegründet.
- Einer der großen Umweltverbände – den NABU unterstützen aktuell 460.000 Mitglieder und Förderer
- Flächendeckend präsent – 2.000 Ortsgruppen, 30.000 Aktive, ca. 400 Mitarbeiter in 15 Landesverbänden und 70 Naturschutzzentren
- Bearbeitet heute ein breites Spektrum an Themen des Umwelt- und Naturschutzes: von Verkehrs-, Energie- und Klimapolitik, Land-, Forst- und Abfallwirtschaft bis hin zum klassischen Artenschutz

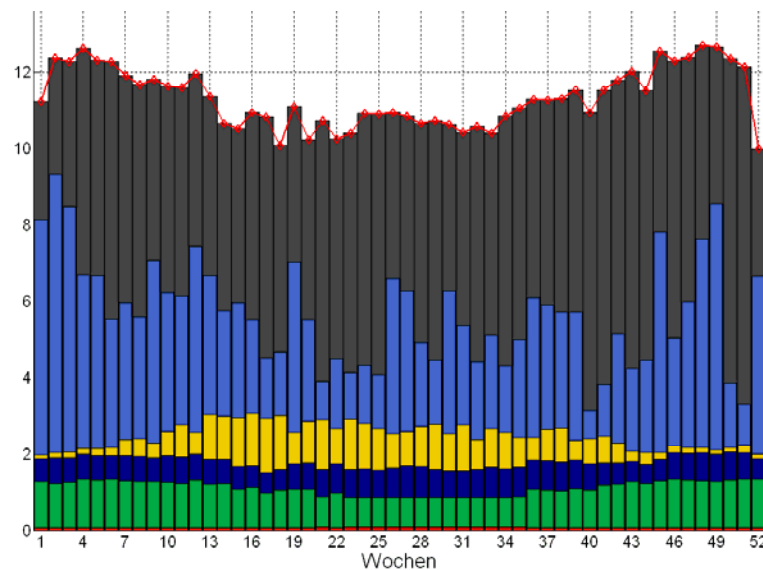


Wozu überhaupt Netzbau & -ausbau? (I)

Mehr Erneuerbare Energien = mehr Ausgleichsbedarf

➤ Energie steht *dann* zur Verfügung, *wenn* der Wind weht bzw. die Sonne scheint

➤ Energie steht *dort* zur Verfügung, *wo* der Wind weht bzw. die Sonne scheint



Wozu überhaupt Netzbau & -ausbau? (II)

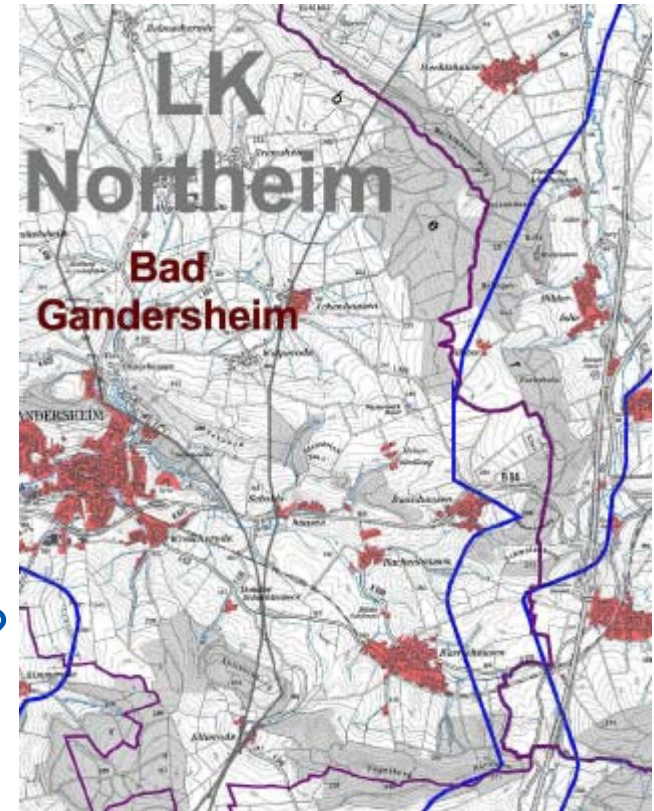
Strategien zur Netzintegration

- Energiebedarf verringern
- Energiebedarf an Energieangebot anpassen
- Energiequellen aufeinander abgestimmt nutzen
- Energiequellen dezentral verteilt ausbauen
- Energiespeicher ausbauen
- Energiequellen und -verbräuche besser verbinden
 1. Netzoptimierung
 2. Netzverstärkung
 3. Netzausbau
- Aber nur, um Erneuerbare Energien zu integrieren!



Wenn neue 380kV-Trasse erforderlich, ... als Freileitung oder Erdkabel?

- Was zu berücksichtigen ist:
- Inwiefern sind Wohn- und Erholungsgebiete betroffen?
- Inwiefern sind Schutzgebiete betroffen?
- Wie sehen die naturräumlichen Eigenschaften aus (Topographie, Geologie, Flora, Fauna etc.)?
- Um welche Übertragungskapazität geht es? Welche Auslastung ist zu erwarten?
- Macht eine Gleichstromübertragung (HGÜ) Sinn?



Wenn neue 380kV-Trasse erforderlich, ... was spricht für Freileitungen?

- Niedrigere Investitionskosten
- Ausgereiftere Technik / mehr Erfahrungen
- Geringerer Eingriff in Schutzgut Boden
- Weniger Aufwand bei Überwachung & Behebung von Schäden, demnach größere Verfügbarkeit



Wenn neue 380kV-Trasse erforderlich, ... was spricht für Erdkabel?

- Geringere Auswirkungen auf Landschaftsbild (Erholung, Werterhalt)
- Keine Gefährdung von Vögeln
- Geringerer Eingriff in Vegetation
- Kürzere Genehmigungszeiten
- Höhere elektromagnetische Verträglichkeit
- Keine Lärmemissionen
- Besserer Schutz gegen extreme Witterung
- Geringere Übertragungsverluste



Wenn neue 380kV-Trasse erforderlich, ... was fordert der NABU?

- Teil- oder Komplettverkabelung auf jeden Fall, wenn
 - der Eingriff in sensible Naturräume dadurch geringer ist
 - Wohngebiete erheblich betroffen sind
 - die gesellschaftlichen Zusatzkosten vertretbar sind
 - eine Verwirklichung als HGÜ-Trasse im Gesamtsystem perspektivisch sinnvoll ist
- Bindung an Kriterien statt Beschränkung auf Pilotprojekte
- Volle Umlagefähigkeit der Zusatzkosten für Verkabelung
- Weitere Erforschung und Erprobung neuer Technologien
- Naturschutzfachliches Monitoring



**Vielen Dank für
Ihre Aufmerksamkeit!**

**Mehr Informationen
www.NABU.de/Energie**

**Elmar Große Ruse
Naturschutzbund Deutschland
Charitéstraße 3
10117 Berlin
Tel: 030. 28 49 84 - 16 11
Elmar.Grosse-Ruse@NABU.de**

